

Asteraceae: Anthemideae

Margaritas, crisantemos, manzanillas, milenramas, etc.

Los géneros más destacados son *Achillea*, *Anacyclus*, *Anthemis*, *Chamaemelum*, *Chrysanthemum*, *Coleostephus*, *Cotula*, *Heteranthemis*, *Leucanthemum*, *Matricaria*, *Otanthus*, *Prolongoa*, *Santolina* y *Tanacetum*.

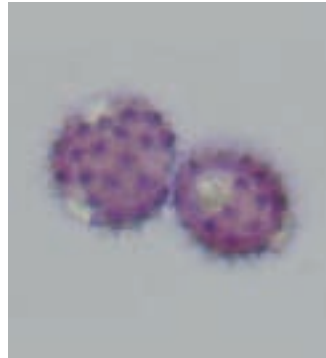
Son generalmente herbáceas, sus hojas pueden ser simples o compuestas y de disposición casi siempre alterna. Se caracterizan por su inflorescencia, el capítulo, rodeado por una serie de brácteas herbáceas. El conjunto es una estructura con centenares de flores que parecen una sola (ej. la margarita). Las flores tienen 5 pétalos que se pueden soldar formando un tubo (lo amarillo), o bien soldarse en la parte inferior y prolongarse en una lengüeta (las “hojas” blancas). Tienen 5 estambres soldados.

La época de floración es muy amplia, aparecen desde mediados de invierno hasta finales del verano, pero queda concentrada en la primavera. Presentan polinización entomófila.

El grano de polen es isopolar y radiosimétrico. Esferoidal. Tamaño mediano y variable (18-39 μm). Tricolporado, poros parecidos a los colpos pero dispuestos de forma perpendicular a éstos, por lo que la intersección es un poro rectangular. Superficie cubierta de espinas grandes.

Sus granos de polen pueden aparecer en el aire durante el verano y principios de otoño, aunque con valores muy bajos.

La sensibilización a este polen es por reactividad cruzada con otras asteráceas. Pueden provocar dermatitis y síntomas respiratorios por proximidad sobre todo en trabajadores que las manipulen.



4-ASTERACEAE

Campo de margaritas. Detalle de flor compuesta. Polen de *Bellis*.